

Коришћење алата за дијагностику и спремање података на хард диску

Током вашег коришћења Windows требало би да с' времена на време урадите дефрагментацију диска. Дефрагментација диска је преслагање података на хард диску у циљу његовог оптималног коришћења, а потреба за овим преслагањем настаје због тога што ћете више пута снимати неке податке, па их брисати, па опет снимати нове. Током тог процеса снимања и брисања хард диск, који је у почетку слагао податке (говоримо о физичком слагању) једне иза других и без неких рупа између, је добио гомилу рупа на местима на којима сте ви избрисали неке старе податке, па као последица тога, када му не преостане места иза комплетног садржаја, оперативни систем ће почети да слаже податке у те рупе које су настале, и тиме ће се дијелови неког програма наћи на више мјеста па ће хард диску бити потребно видно више времена да се снађе у таквом распореду. Програм за дефрагментацију диска је саставни део оперативног система Windows и пожељно га је стартовати с' времена на вријеме (нека то буде једном мјесечно), али прије него што га стартујете, поготово ако то никада нисте радили, имајте у виду да овај процес може да се отегне и на неколико сати тако да одвојите вријеме када вам рачунар неће затребати, бар на толико времена. Логичан след ствари је да се прво уради **Error Checking** операција, а за њом операција **Defragmentation**.

Error Checking: да би сте извели ову операцију потребно је да из Start менија изаберете мени *My Computer* и у њему да десним дугметом кликнете на диск за који би сте желели да проверите да ли садржи грешке, физичке или на подацима који се на њему налазе. Када сте то урадили изаберите **properties** опцију.

1. Подмени **Tools** који садржи ова два алата о којима смо причали;
2. Дугме које стартује програм за проверу исправности садржаја диска;
3. Дугме које покреће процес **дефрагментације**.

Када сте одабрали диск који желите да проверите и за који желите да урадите дефрагментацију, покрените у менију tools опцију Error checking, и у њој изаберите аутоматско поправљање грешака. Корак који следи послје провере грешака је дефрагментација.

Дефрагментација: овај процес се покреће на истом мјесту где и Error checking. Да би започели дефрагментацију потребно је да притиснемо Defragment чиме се покреће сам процес. Када завршите дефрагментацију једног диска, ако их имате више, било би пожељно да тај процес покренете и на осталим дисковима.

Постоје програми који се послје инсталације убацују у Startup (дио који омогућује програмима да се стартују заједно са сваким стартовањем оперативног система) највећи су непријатељ свих корисника који воле да им се оперативни систем учитава брзо и ради стабилно. Да иронија буде већа, што је програм бескориснији то је већа могућност да ће желети да се убаци у Startup. Да би побрисали те програме из Startupa, у Windowsu треба кликнути на Start дугме, па на дугме Run и на командној линији уписати ријеч **msconfig**. Као резултат добићете прозор у коме ћете наћи подмени **Startup** у коме ћете моћи да деактивирате све уљезе.

Backup

Услужни програм Backup (Резервне копије) у оперативном систему Windows можете користити да би Вам помогао приликом заштите података ако чврсти диск престане са радом или ако случајно избришете датотеке. Услужни програм Backup (Резервне копије) можете користити да бисте

креирали копију свих података на чврстом диску и затим их архивирали на другом уређају за складиштење, попут чврстог диска или траке.

Ако су оригинални подаци на чврстом диску случајно избрисани или замјењени или ако постану недоступни због квара на чврстом диску, можете лако да повратите податке са диска или архивирани копије коришћењем програма Restore Wizard (Чаробњак за опоравак).

Услужни програм Backup (Резервне копије) није укључен у подразумевану инсталацију у оперативном систему Windows Home Edition. Икона **Backup (Резервне копије)** не налази се у **Старт** менију у оперативном систему Windows Home Edition и услужни програм Backup (Резервне копије) приказан у оквиру алатке „Add or Remove Programs“ (Додај или уклони програме) у оперативном систему Windows Home edition. Услужни програм Backup (Резервне копије) се налази у фасцикли „ValueAdd“ на Windows Home Edition CD-ROM-у. Да бисте користили услужни програм Backup (Резервне копије), морате да га инсталирате ручно.

System Restore

Уколико инсталирате нешто, и након тога вам се систем почне "чудно" понашати или је нестабилан, можете уз помоћ System restore napraviti "ROLEBACK" тј. повратак на пријашње стање, у којем је све било у реду.

Алат за враћање система ствара "снимке" кључних системских датотека, неких програмских датотека и поставки регистра те похрањује те информације као тачке враћања. Ако рачунар не функционира исправно, помоћу тих тачака враћања, систем можете вратити у претходно стање у којему је рачунар исправно функционисао. Уз то, враћањем система мијењају се скрипте, наредбене датотеке и друге врсте извршних датотека на рачунару.

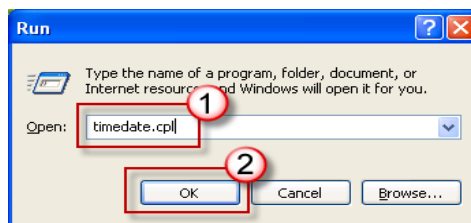
Враћање система не утиче на личне датотеке, на примјер на е-mail пошту, документе или фотографије. Датотеке које сте избрисали можете вратити само ако сте створили сигурносне копије тих датотека.

Како вратити оперативни систем WINDOWS у претходно стање

Да бисте извршили враћање система, морате бити пријављени у систем Windows као администратор. Ако је ваш рачунар дио мреже, замолите администратора система да вам помогне. Да бисте провјерили јесте ли у систему Windows пријављени као администратор, слиједите ове кораке:

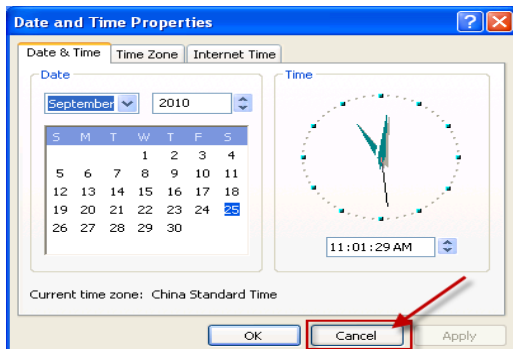
1. Отворите дијалогски оквир **Date and Time** (Датум и вријеме Својства).

- а) Кликните **Start**, а затим **Run** (Покрени).
- б) Упишите сљедећу наредбу у дијалогском оквиру **Run** (Покрени), а затим кликните **OK** (У реду): **timedate.cpl**



2. Користите одговарајући корак, овисно о резултату.

- Ако се појави дијалогски оквир **Date and Time Properties** (Датум и вријеме Својства), већ сте пријављени као администратор. Кликните **Cancel** (Одустани) да бисте затворили дијалогски оквир **Date and Time Properties** (Датум и вријеме Својства).



- Ако нисте пријављени као администратор, појавит ће се следећа порука.



Иако је System restore сам по себи укључен након инсталације Windows-а, до самог System restore-а можете доћи на неколико начина:

SETTINGS(Поставке):

- 1) Десни клик мишем на My Computer > Properties > Одaberете System restore таб (many)
- 2) Start > Settings > Control Panel > System > Затим одаберете System restore таб (many)

LAUNCH SYSTEM RESTORE(Покретање „враћања система“):

- 1) Start> Run > упишите MSCONFIG > и изаберите Launch System restore
- 2) Start > Programs > Accessories > System Tools > System restore

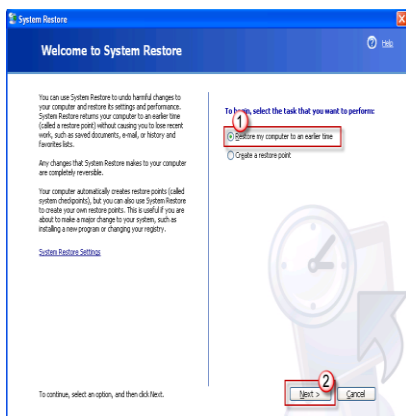
Шта се све може промијенити у опцијама (settings) и зашто?

Можете искључити System restore у потпуности на свим дисковима (и партицијама). Да би сте то укључили / искључили кликните на "checkbox" поред Turn off System restore on all drives. С лијеве стране имате слику и име својих дискова (партиција). Кликните на диск/ партицију и затим на дугме settings. Сада можете искључити System restore само за тај диск / партицију.

4. Враћање система WINDOWS у претходно стање помоћу алата

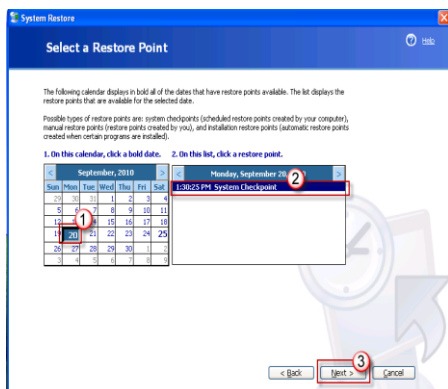
Да бисте систем Windows вратили у претходно стање помоћу алата за враћање система, слиједите ове кораке:

1. Пријавите се у систем Windows као администратор.
2. Кликните **Start**, покажите на **All Programs** (Сви програми), а затим **Accessories** (Помагала) и **System Tools** (Алати система) те кликните **System Restore** (Враћање система).



3. На страници **Welcome to System Restore** (Добродошли у Враћање система), кликом одаберите могућност **Restore my computer to an earlier time** (Врати рачунар на ранију временску тачку), а затим кликните **Next** (Даље).

4. На страници **Select a Restore Point** (Одабир тачке враћања) кликните задњу тачку враћања система на попису **On this list, click a restore point** (На овом попису притисните тачку враћања), а затим кликните **Next** (Даље).

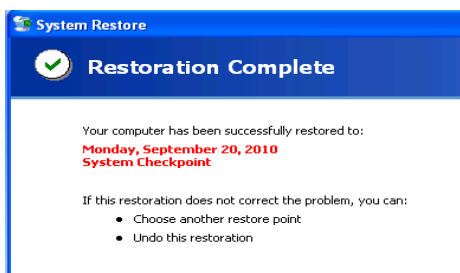


Напомена: Можда ће се појавити порука алата за враћање система с пописом промена у конфигурацији које ће се извести враћањем система. Кликните **OK** (У реду).

5. На страници **Confirm Restore Point Selection** (Потврдите одабир тачке враћања) кликните **Next** (Даље). Враћање система обнавља ранију конфигурацију система Windows и поново покреће рачунар.

6. Пријавите се на рачунар као администратор.

Затим кликните **OK** (У реду) на страници **Restoration Complete** (Враћање је довршено) алата за враћање система.



Ако сте успјешно вратили рачунар у претходно стање и рачунар функционира како би требало, није потребно више ништа учинити.

5. Поништавање враћања система након извођења враћања система

Можда сте нехотице вратили систем Windows на претходну конфигурацију коју не желите. Да бисте поништили враћање, слиједите ове кораке:

1. Пријавите се у систем Windows као администратор.
2. Кликните **Start**, покажите на **All Programs** (Сви програми), а затим **Accessories** (Помагала) и **System Tools** (Алати система) те кликните **System Restore** (Враћање система).
3. На страници **Welcome to System Restore** (Добродошли у Враћање система) кликом одаберите могућност **Undo my last restoration** (Поништи моје задње враћање), а затим кликните **Next** (Даље).

Напомена: Можда ће се појавити порука алата за враћање система с пописом промјена у конфигурацији које ће се извести враћањем система. Кликните **ОК** (У реду).



4. На страници **Confirm Restoration Undo** (Потврдите враћање система) кликните **Next** (Даље). Враћање система обнавља изворну конфигурацију система Windows и поново покреће рачунар.

5. Пријавите се на рачунар као Администратор. Појавит ће се страница **Undo Complete** (Поништавање је довршено).

6. Кликните **ОК** (У реду). Сада можете поновно покренути враћање система из неке друге тачке враћања.

6. Креирање System Restore Point-а (тачка за враћање)

Ваш рачунар може аутоматски креирати тачке за враћање у одређеним временским размацима или прије инсталирања одређених програма. Међутим ви можете користити и System restore како бисте креирали сопствене тачке враћања, које не креира сам рачунар.

Да бисте креирали сопствену тачку враћања треба слиједити сљедеће кораке:

1. Затворите све програме који су отворени.
2. Отворите прозор System Restore-а на начин који је раније објашњен: (Start>Accessories>System Tools>System Restore).
3. Кликнете на Create a Restor Point а потом на Next.
4. У Restore point description прозору упишите опис за тачку враћања (користити опис који ћете лако разумјети...нпр.ако инсталирате неки програм онда користите опис „прије инсталације Geogebra“).

Напомена: датум и вријеме се аутоматски додају на ту тачку, па то не морате користити у опису.

5. Потом учините нешто од сљедећег:
 - *Како бисте завршили креирање тачке враћања кликнете на дугме Create, а System Restore вас обавјештава кад је тачка креирана.
 - *Ако желите да зауставите креирање тачке враћања и да се вратите на почетну страницу System Restore -а кликнете на дугме Back.
 - *Ако желите да зауставите креирање тачке враћања и да изађете из System Restore -а кликнете на дугме Cancel.

6. Када завршите кликнете на дугме Close.